

Finance et Solidarité



FONDS PUR SOLIDAIRE AMUNDI

Le fonds "pur solidaire" d'Amundi est investi dans des titres non cotés (capitaux propres et dettes) d'entreprises à vocation sociale et solidaire.

Ces entreprises développent un modèle économique au service de populations fragiles et génèrent un impact social positif pour les bénéficiaires.

Amundi a choisi, pour son fonds Finance et Solidarité, 5 grandes thématiques d'investissement social et solidaire qui intègrent une grande majorité des 17 objectifs de développement durable (ODD), édités par les Nations Unies :

1. L'accès à un logement digne.
2. L'accès à un travail reconnu.
3. L'accès aux soins, à l'éducation et à la formation.
4. Le respect de l'environnement et le partage des ressources naturelles.
5. La solidarité internationale avec notamment la microfinance.

Le fonds bénéficie de l'agrément "Entreprise Solidaire d'Utilité Sociale".

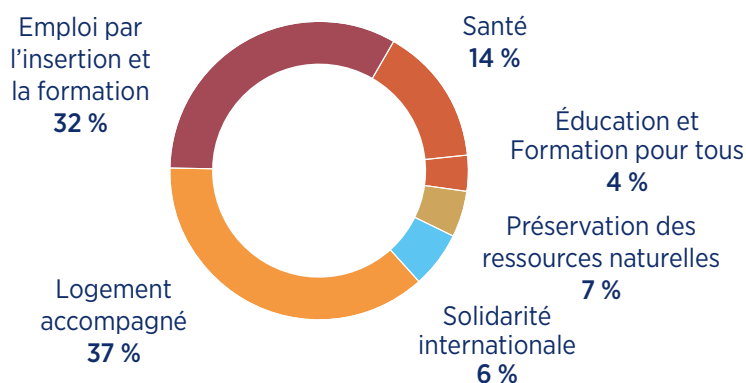
Données au 31 juillet 2020

Code ISIN
FR0011452051

Encours global (en €)
310 871 776

Nombre d'entreprises solidaires
44

POIDS DES ENCOURS SOLIDAIRES SELON LES THÉMATIQUES



COMMENTAIRE SUR L'EXERCICE

Avec 310 M€ d'encours sous gestion, Amundi Finance et Solidarité confirme sa position de leader des fonds à impact en France.

Six nouvelles entreprises sociales ont été financées, en plus de l'accompagnement et des réinvestissements apportés aux entreprises déjà en portefeuille pour un total investi depuis le début de l'année de 40 M€;

Les six nouvelles entreprises sont : C'est qui le Patron ?! (produits alimentaires durables coconstruits avec les consommateurs), Il était un fruit (fruits secs à partir d'invidus empaquetées par une entreprise adaptée), Les Alchimistes (entreprise de collecte, tri et compostage de biodéchets), Castalie (fontaines à eau écoresponsables pour remplacer les bouteilles en plastique), Darwin (Tiers lieu parmi les plus grands d'Europe, exploitant à Bordeaux des espaces de coworking, associations culturelles et sportives, commerces et restaurants bio, événementiels dédiés aux enjeux environnementaux), et Synergie Family (inclusion et éducation par les activités culturelles et sportives dans les quartiers prioritaires de la ville de Marseille notamment).

En 2020, en raison de la crise sanitaire, nous avons travaillé encore davantage sur l'accompagnement des entreprises et grâce au Club des Partenaires sur leur complémentarité et l'entraide au bénéfice d'un nombre toujours plus importants de bénéficiaires de l'économie sociale et solidaire.

FONDS INVESTI DANS 44 ENTREPRISES SOLIDAIRES

LOGEMENT ACCOMPAGNÉ

Chênelet, France Beguinage, Habitat et Humanisme, Résid'Social, SNL-Prologues, Solifap

EMPLOI PAR L'INSERTION ET LA FORMATION

Adie, Autonomie et Solidarité, BimBam Job, Darwin, Etic, Inco, Initiative France, La Varappe, Le Relais, Laiterie du berger, Multicap Services, France Active

SANTÉ, ÉDUCATION ET FORMATION POUR TOUS

Auxi'life, CMS, Cresus, Entreprendre pour Humaniser la Dépendance, Homnia, Les Opticiens Mobiles, Môm'artre, One Heart, Siel Bleu, Simplon, Synergie Family

PRÉSERVATION DES RESSOURCES NATURELLES

Bâtho, Castalie, C'est qui le Patron ?!, Forest Finance, Il était un fruit, Les Alchimistes, Miimosa, My Retail Box, Quinola Mothergrain, Terre de Liens

SOLIDARITÉ INTERNATIONALE

Agrisud, Entrepreneurs du monde, Grameen Crédit Agricole, Schneider Electric Energy Access Asia, SIDI



Retrouvez plus d'informations sur les entreprises en portefeuille

Sur notre site dédié amundi.oneheart.fr

- présentation détaillée de chaque entreprise solidaire
- géolocalisation de tous les projets impacts financés

Sur notre Site legroupe.amundi.com dans la rubrique **Un acteur engagé**

- charte d'engagement solidaire Amundi

Pour en savoir plus sur la finance solidaire finansol.org Finance et Solidarité, labellisé par Finansol, gage de transparence et de solidarité de l'épargne solidaire

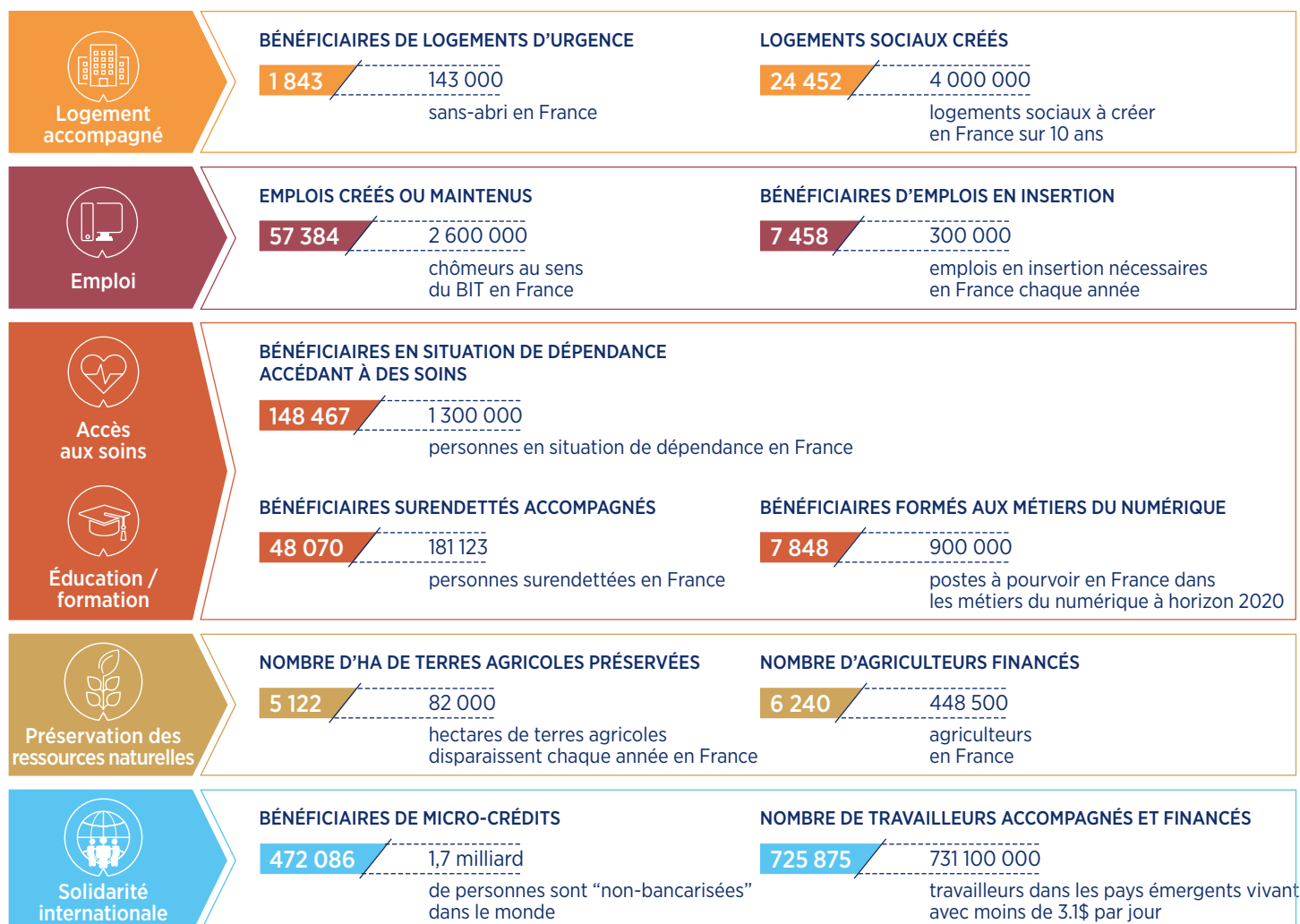
Les informations contenues dans ce document sont issues de sources considérées comme fiables. Amundi ne peut cependant en garantir l'exactitude et se réserve la possibilité de modifier à tout moment les analyses présentées ci-avant. Il est rappelé aux investisseurs que la performance passée n'est pas une garantie de la performance future, et que la valeur des investissements peut varier à la hausse ou à la baisse selon l'évolution des marchés.

Amundi Asset Management, Société par actions Simplifiée - SAS au capital de 1 086 262 605 € - Société de gestion de portefeuille agréée par l'AMF n° GP 04000036

Siège social : 90 boulevard Pasteur - 75015 Paris - France - 437 574 452 RCS Paris

Conception et réalisation : Studio Graphique Amundi - Direction de la Communication - 07/2020

CONTRIBUTION DES ENTREPRISES EN PORTEFEUILLE FACE AUX ENJEUX SOCIAUX EN 2020 (estimations sources publiques)



IMPACT GÉNÉRÉ PAR FINANCE ET SOLIDARITÉ

Depuis la création du fonds en 2012*	9 837 personnes logées
	40 200 emplois créés ou maintenus
	247 135 bénéficiaires de soins
	50 053 personnes formées et/ou accompagnées
	11 771 hectares de terres agricoles préservés
	2 154 agriculteurs financés
278 026 bénéficiaires à l'International	

En 2019*	2 019 personnes logées
	7 694 emplois créés ou maintenus
	77 527 bénéficiaires de soins
	13 463 personnes formées et/ou accompagnées
	5 649 hectares de terres agricoles préservées
	1 191 agriculteurs financés
60 224 bénéficiaires à l'International	

Amundi a développé une méthode d'analyse d'impact qui vise à calculer une note unifiée intégrant à la fois la dimension économique et la dimension sociale de l'entreprise, c'est-à-dire sa contribution dans son secteur à l'économie sociale et solidaire. L'analyse s'appuie sur une approche sectorielle comprenant des critères quantitatifs et qualitatifs ainsi que des critères spécifiques à l'entreprise.

Pour chaque entreprise nous mesurons le nombre de bénéficiaires et calculons ensuite son ratio d'impact : il s'agit du nombre de bénéficiaires rapporté à l'investissement réalisé. La notation et l'analyse d'impact de chaque entreprise sont suivies et mises à jour annuellement.

* L'impact social est calculé d'après les données communiquées annuellement par les entreprises et en % de la part de financement du fonds.

Dans le cas où l'entreprise ne nous a pas encore communiqué son impact de l'année N, lors de l'édition de ce rapport d'impact, nous conservons pour nos calculs l'impact mesuré de l'année (n-1)